

## KÖZSZOLGÁLTATÁSI SZERZŐDÉS

amely létrejött Balassagyarmat város helyi közösségi autóbusz-közlekedésének biztosítása érdekében, az autóbusszal végzett menetrend szerinti személyszállításról szóló 2004. évi XXXIII. törvény és a helyi önkormányzatokról szóló 1990. évi LXV törvény alapján, annak felismeréseképpen, hogy Balassagyarmat város közösségi közlekedésének ellátása és kiszolgálása a jövőben is fontos feladat a város fenntartható működése és fejlődése érdekében,

egyrésztől

**Balassagyarmat Város Önkormányzata** 2660 Balassagyarmat, Rákóczi fejedelem út 12. törzsszám: 450340, pénzforgalmi jelzőszám: OTP Bank Rt. 11741017-15450346-00000000, adószám: 15450346-2-12, statisztikai sz.: 15450346-7510-321-12, képviselő: Lombos István polgármester, továbbiakban: **Megrendelő**,

másrésztől

a **NÓGRÁD VOLÁN Rt.** 3100 Salgótarján, Rákóczi út 137-139. szám /cégszám: 12-10-001514., pénzforgalmi jelzőszám: ERSTE Bank Rt. 11612007-01239500-12000005, adószám: 11201982-2-12, statisztikai sz.: 11201982-6021-114-12, képviselő: Antal Attila vezérigazgató /továbbiakban: **Szolgáltató** között.

### I. A SZERZŐDÉS TÁRGYA

1. A szerződés tárgya Balassagyarmat város közigazgatási határain belül menetrend szerinti helyi közfoglalmú autóbusz-közlekedési hálózat működtetése. Balassagyarmat város helyi járatí járatí vonalhálózati térképét az 1. számú melléklet mutatja be.

A szerződés hatálybalépésekor érvényes menetrendet a 2. számú, a napi indított járatok számát és a napi km teljesítményt a 3. számú melléklet tartalmazza.

### II. A SZOLGÁLTATÁSOK FOLYAMATOSSÁGA, ALKALMAZANDÓ DÍJ ÉS JEGYRENDSZER, SZEMÉLYSZÁLLÍTÁSI FELTÉTELEK

1. A járatok közlekedtetésének folyamatosságát a Szolgáltató biztosítja. A folyamatos üzemhez a Szolgáltató – a Megrendelő által ismert állapotban lévő – járművekkel, személyzettel, technológiával, valamint a szükséges hatósági engedélyekkel rendelkezik.

Szolgáltató kijelenti, hogy a közszolgáltatási feladatok ellátását biztosító személyi feltételekkel, valamint olyan nagyságú, és összetételű autóbusz-állománnyal rendelkezik, amely rendkívüli helyzeteket kivéve garantálja a – szerződés tárgyát képező – folyamatos szolgáltatás nyújtását.

Szolgáltató a közszolgáltatási feladatot ellátó autóbuszok üzem – és forgalom-biztonságának fenntartása érdekében megfelelő műszaki háttérrel rendelkezik.

Szolgáltató a járatok teljesítéséhez, a helyi, területi és központi irányítási, vezetési feladatok ellátásához megfelelő irányító személyzettel rendelkezik.

Az elvárt mennyiségű, és minőségű közszolgáltatás folyamatos nyújtására a Szolgáltató által alkalmazott személyszállítási technológia és tanúsított Minőségirányítási Rendszer további garanciát nyújt.

2. A balassagyarmati helyi menetrend szerinti autóbusz-közlekedésben alkalmazható jegy- és bérletfajtákat, valamint ezeknek a szerződés hatályba lépésétől alkalmazható hatósági legmagasabb díjait a Szolgáltató előterjesztése alapján, az árak megállapításáról szóló 1990. évi LXXXVII. törvény figyelembevételével Önkormányzati rendelet határozza meg.

Szolgáltató jogosult a menetrend szerinti autóbuszjáratokon alkalmazható legmagasabb hatósági árak és/vagy az áralkalmazási feltételek módosításának kezdeményezésére. A Megrendelő köteles a Szolgáltatónak az alkalmazott árak és áralkalmazási feltételek módosítására vonatkozó javaslata, kezdeményezése érdemi megvizsgálására, a szükséges eljárás megindítására, érdemi döntés, illetve állásfoglalás kialakítására 60 napon belül.

Szolgáltató gondoskodik a szükséges utazási jegyek és bérletek előállításáról, ezek értékesítését munkavállalói és bizományosok bevonásával biztosítja.

3. Szolgáltató a szolgáltatást – a Megrendelő által ismert – a Volán menetrend szerinti személyszállítás technológiájának helyi utazási feltételei (4. számú melléklet) és díjszabás (5. számú melléklet) alapján végzi.

Szolgáltató köteles:

- a.) a menetrendben feltüntetett járatokkal utazni szándékozókkal a személyszállítási szerződés megkötésére, ha jogszabályon alapuló kizáró ok nem áll fenn;
  - b.) az autóbuszjáratok utasaival szemben az utazási feltételek és a díjszabásban foglaltak betartására, azok megtartásának – kiemelten az utazási jogosultság szabályszerű igazolásának és a díjfizetési kötelezettség teljesítésének – ellenőrzésére, vagy ellenőriztetésére, az autóbuszjáratokon a rend fenntartására, eljárás kezdeményezésére a személyszállítási szerződés megszegőivel szemben.
4. Az autóbuszjáratokon a mindenkor hatályos rendelet (jelenleg a közforgalmú személyszállítási utazási kedvezményekről szóló, többször módosított 287/1997. (XII. 29.) Korm. rendelet) szerinti utazási kedvezmények érvényesek.
  5. Szolgáltató a helyi utazási feltételek és díjszabás megsértése esetén a Megrendelő által meghatározott (jelenleg a menetrend szerinti helyi autóbusz közlekedés, valamint az iskolák és tanintézetek által rendelt helyi autóbusz különjáratok legmagasabb hatósági árának megállapításáról szóló, többször módosított 35/1999. (XII. 17.) önkormányzati rendelet) pótdíjakat alkalmazza.

### III. A SZOLGÁLTATÁSOK VÁLTOZTATÁSA, MENETREND MÓDOSÍTÁS

1. Szolgáltató jogosult menetrend módosítás – mint szerződésmódosítás kezdeményezésére, a Megrendelő pedig köteles a Szolgáltatónak a közszolgáltatási szerződés, vagy azon belül a hatályos menetrend módosítására vonatkozó javaslata, kezdeményezése érdemi megvizsgálására, a szükséges eljárás megindítására, érdemi döntés kialakítására 60 napon belül.

Megrendelő köteles Balassagyarmat rendezési és fejlesztési tervével összhangban megfogalmazni, és a Szolgáltatóval egyeztetni a település személyszállítási igényét, az abban várható változásokra vonatkozó előrejelzéseket közölni a Szolgáltatóval.

Szolgáltató a helyi járatok indulási időpontjait maximum 15 perces mértékben az utazási igényeknek megfelelően saját hatáskörben, a Megrendelő egyetértésével módosíthatja. A felek a változtatást az érvényes menetrenden átvezetik.

A menetrend módosításával járó, kisebb változtatást (járat indítási idejének korrigálása, járatútvonal módosítása, követési időköz módosítása, ünnepi forgalom szervezése, ideiglenes útlezárásokból eredő elterelés) a Szolgáltató, a Megrendelő egyetértésével, saját hatáskörében elvégezheti.

2. Szolgáltató az utasok elszállítása érdekében menetrenden kívüli (rásegítő, mentesítő) járatokat is közlekedtet. E járatok közlekedtetése nem minősül szerződésmódosításnak. Szolgáltató a meghirdetett menetrendben a rendszeresen jelentkező utazási igények kielégítését biztosítja a helyi forgalomban rendelkezésre álló – 7. számú mellékletben feltüntetett – járművek kapacitásáig.
3. A menetrend módosítás meghirdetéséről a hatályba lépés előtt legalább három munkanappal a Szolgáltató köteles gondoskodni sajtó útján, a megyei napilapban. A Szolgáltató köteles a helyi menetrend jelentős módosítása esetén – a Megrendelővel történt előzetes egyeztetést követően – helyi járatú menetrendet közzé tenni a helyközi menetrendek változásával egy időben.
4. Megrendelő jogosult a menetrend módosításának, valamint a menetrend szerinti autóbusz-közlekedés ellátását, a kapcsolódó szolgáltatásokat (jegy- és bérletárusítás, utas tájékoztatás, stb.) érintő módosítások kezdeményezésére.

A döntések meghozatala során a Megrendelő figyelembe veszi, hogy a menetrend módosításának bevezetéséhez a Szolgáltatónak minimum 30 nap szükséges.

5. Megrendelő az autóbusszal végzett menetrend szerinti személyszállításhoz 2004. évi XXXIII. törvény 3. § alapján megállapodást köt a közlekedésért felelős miniszterrel a helyi menet- és bérletjegyek elfogadása érdekében a 6/a. és 6/b. számú mellékletekben feltüntetett helyközi autóbuszvonalakon helyközi járatú történő helyi személyszállítás (helyi díjszabással) lebonyolítására.

## IV. SZOLGÁLTATÁSI SZÍNVONAL, MINŐSÉG

1. A szolgáltatási színvonal a szerződéskötéskor fennálló hálózati és menetrendi paraméterek által jellemezhető állapot, melynek megőrzése, illetve javítása mindkét fél érdeke.
2. A szerződés alkalmazása során különösen az alábbi feltételek teljesítését kell kiemelt figyelemmel kezelni:

### 2.1. Járatok közlekedtetése

Amennyiben az autóbusz az induló helyen tartózkodik, úgy az indulási idő előtt beáll a kocsiallás helyre, hogy az utasok beszállítását követően a menetrendben meghirdetett időpontban el tudjon indulni. A Szolgáltató a menetrend betartására törekszik valamennyi közbenső megállóhelyen is. A Szolgáltató hibájából késett és kimaradt járatok az indított járatokhoz viszonyított együttes aránya éves szinten az 1 ezreléket nem haladhatja meg. A Szolgáltató a menetközbeni meghibásodás esetén az utasok továbbszállítására haladéktalanul intézkedik.

### 2.2. Szolgáltató az utasok tájékoztatása érdekében az alábbi feladatokat látja el:

- az autóbuszokon hagyományos, vagy elektronikus módon feltünteteti a járatok vonalszámát vagy viszonylatát;
- a megállóhelyi menetrendi információk kihelyezését a Szolgáltató a menetrend életbeléptetése napjára biztosítja és szükség esetén havonta pótolja;
- az autóbusz-állomáson személyes és telefonos információ-szolgáltatást nyújt.

### 2.3. Járművek

A feladat a járatfajtnak megfelelő kialakítású üzem- és forgalombiztos autóbuszsal kerül elvégzésre. A Szolgáltató a járművek egységes megjelenésére törekszik (színe, festése, logo, tájékoztató és figyelmeztető feliratok). A járműveken reklám elhelyezésére van lehetőség, az ezzel kapcsolatos bevételek és költségek a Szolgáltatót illetik meg, illetve terhelik.

### 2.4. Szolgáltató vállalja az autóbuszok tisztasága érdekében:

- napi egyszeri kitakarítást (söprés, szeméttartó edények kiürítése),
- havonta egyszeri alapos tisztítást (padlózat felmosása, ülések lemosása,
- ablakok megtisztítása, stb.),
- évente egyszeri nagytakarítást (teljes belső utastér takarítás, kárpittisztítás és felújítás, stb.),
- külső mosást hetente, indokolt esetben ennél gyakrabban.

3. Szolgáltató biztosítja, hogy munkavállalói a Szolgáltatónál auditált Minőségirányítási Rendszerben, az eljárásleírásokban, valamint a munkautasításokban és az Autóbuszvezetői Kézikönyv I., II. kötetében előírtak szerint végzik feladataikat.

A szolgáltatáshoz kapcsolódó technológiai utasításokat a Szolgáltató adja ki. A kiadott utasítások betartását a Szolgáltató minden e szerződés szerinti szolgáltatási körben feladatot végző dolgozójára nézve kötelezően előírja.

## V. MŰKÖDÉSI FELTÉTELEK

1. Szolgáltatót a jelen szerződésben vállalt szolgáltatások teljesítésére vonatkozóan teljes körű felelősség terheli. Szolgáltató felel a szerződésben rá vonatkozó feltételek/feladatok nem, vagy hibás teljesítéséből eredő károkért, kivéve, ha hibás teljesítés nem a Szolgáltató magatartására vezethető vissza, különösen, ha vis maior következett be. Ilyennek minősül az olyan szokatlan, előre nem látható körülmény, amely a Szolgáltató akaratán kívül áll, és amelynek következményeit kellő gondossággal sem láthatta előre, illetve azt nem volt képes elhárítani.

Szolgáltató felelős a jelen szerződésben meghatározott, általa végzendő tevékenységek ellátásával összefüggésben a vonatkozó hatályos jogszabályokban foglaltak betartásáért.

2. Szolgáltató köteles a vonatkozó előírásoknak – szakmai, alkalmassági – megfelelő munkavállaló foglalkoztatásával biztosítani a szolgáltatás zavartalanságát. Az egységes megjelenés érdekében a Szolgáltató gondoskodik a munkavállalók egységes formaruhával való ellátásáról.
3. A megállóhelyi oszlopok, indulási jegyzéktartó táblák a Szolgáltató tulajdonát képezik, fenntartásuk, cseréjük a Szolgáltató feladata.
4. Szolgáltató feladata a szükséges járműállomány biztosítása, mely lehet saját, bérelt, illetve lízingelt eszköz.

A helyi forgalmat a Szolgáltató a 7. számú mellékletben felsorolt autóbuszokkal látja el, amely a jármű-állomány típus, illetve kor szerinti összetételét tartalmazza.

Szolgáltató a helyi közlekedési szolgáltatás teljesítéséhez felhasználhatja a helyközi autóbuszok szabad kapacitását is.

Szolgáltató a közlekedés folyamatos fenntartása érdekében elegendő tartalékállománnyal rendelkezik. Indokolt esetben (javítás, karbantartás, baleset, stb.) a Szolgáltató a helyközi állományú járműveket is felhasználja a kieső helyi járművek pótlására.

Amennyiben a Szolgáltatónak Balassagyarmat város helyi tömegközlekedésében képződött saját forrásai, és az ehhez kapcsolódó állami támogatás, valamint a Megrendelő által biztosított források együttesen nem biztosítanak elegendő fedezetet az

elhasználódott autóbuszok pótlására, abban az esetben a Szolgáltató kezdeményezésére a Felek egyeztetést folytatnak le – 60 napon belül – az autóbuszpótláshoz szükséges fedezet biztosítására, ennek hiányában a menetrend módosítására.

Szolgáltató a közszolgáltatási feladatokat csak a jogszabályokban előírt feltételeknek megfelelő típusú és felszereltségű [a közúti járművek forgalomba helyezésének, és forgalomban tartásának műszaki feltételeiről szóló 6/1990. (IV. 12.) KÖHÉM rendelet], a feladat ellátására alkalmas műszaki és esztétikai állapotú, a közlekedés és szolgáltatás feltételeinek megfelelő okmányokkal rendelkező, a biztonságos közlekedés feltételeit kielégítő, sem az utasok, sem a közlekedés más résztvevőinek személy- és vagyonbiztonságát nem veszélyeztető járművel végzi. A járművek rendszeres és eseti karbantartását, és felújítását a Szolgáltató által működtetett ISO tanúsítvánnyal ellátott karbantartási technológia keretén belül biztosítja, az üzem- és forgalombiztonság szem előtt tartásával.

5. Szolgáltató jelen szerződés tárgyát képező közszolgáltatási tevékenység végzésére, illetve a kiegészítő tevékenységek ellátására alvállalkozót vonhat be. Az alvállalkozó bevonása nem mentesíti a Szolgáltatót a vállalt kötelezettségek teljesítése alól.
6. Megrendelő közlekedésre alkalmas állapotban tartja a helyi autóbuszok által használt helyi közutakat, és megállóhelyeket, valamint kérelemre biztosítja a Szolgáltató telephelyén kívül parkoló autóbuszok számára a közterületek használatát külön helyi közútkezelői nyilatkozat alapján. Biztosítja továbbá, a helyi járatok által érintett helyi közutak folyamatos használhatóságát (hó eltakarítás, síkosság-mentesítés, tisztítás, gallyazás, útlezárás esetén kerülő útvonal biztosítása, stb.). Szükség szerint a felek közös bejáráson ellenőrzik az autóbuszvonalak állapotát, melyen a feltárt hiányosságok megszüntetése érdekében az érintett fél intézkedik.
7. Biztosítások  
Szolgáltató a tevékenység végzéséhez az alábbi biztosításokkal rendelkezik:
  - Kötelező gépjármű felelősségbiztosítás,
  - Vagyonbiztosítás,
  - Tűzbiztosítás, elektromos berendezések kiegészítő biztosítása,
  - Utas baleset biztosítás.

## **VI. A KÖZSZOLGÁLTATÁSI FELADATOK ELLÁTÁSÁNAK PÉNZÜGYI FELTÉTELEI**

### **1. Általános feltételek**

A közszolgáltatási tevékenységből származó bevételekkel kapcsolatos üzleti kockázatot a Szolgáltató vállalja és a Szolgáltató viseli az összes működési költséget, beleértve az adókat és illetékeket, valamint a fejlesztési, beruházási ráfordításokat is.

Szolgáltatót illeti meg minden, a közszolgáltatásból származó és azzal összefüggő bevétel, ideértve a menetdíjbevételt, az utasokat jogszabály alapján megillető kedvezmények után járó fogyasztói árkiegészítést, az utasok által fizetett pótdíjakat, a reklámfelületek értékesítéséből származó és valamennyi egyéb bevételt.

Szolgáltatót megilleti a mindenkori állami költségvetési törvényben meghatározott helyi buszközlekedési normatív támogatás.

Megrendelő vállalja, hogy a költségvetési törvény alapján a helyi közlekedési szolgáltatáshoz igényelhető központi normatív támogatást a számlájára megérkezést követően haladéktalanul továbbítja a Szolgáltatónak.

Megrendelő a közszolgáltatás megfelelő színvonalú ellátásának biztosítása érdekében a Szolgáltatót a saját források és az állami támogatás kiegészítésére – jogszabályban meghatározott fizetési kötelezettségén kívül – további működési és fejlesztési célú támogatásban részesítheti a Felek között erre vonatkozóan megkötött külön megállapodás alapján

### **2. Díjalkalmazási feltételek**

A belföldi menetrend szerinti helyi autóbusz-közlekedésben alkalmazható legmagasabb díjakat az alkalmazási feltételekkel együtt, az árak megállapításáról szóló 1990. évi LXXXVII. törvény alapján a Megrendelő rendeletben állapítja meg, és hirdeti ki.

Szolgáltató köteles a tárgyévre vonatkozóan a tárgyévet megelőző november hónapban a közszolgáltatási díjra vonatkozó előterjesztését a Megrendelőnek megküldeni.

A Megrendelő dönt a kérdésben az árak megállapításáról szóló 1990. évi LXXXVII. tv. 8.§-ban foglaltaknak megfelelő módon.

Megrendelő a díjváltozással kapcsolatos egyeztetési, illetve bizottsági tárgyalási eljárásokat úgy ütemezi, hogy a képviselőtestület a közszolgáltatási díjra tett javaslatról a december havi ülésén dönthessen, mely ülésre a Szolgáltató képviselőjét meghívja.

A Szolgáltató évközben is beterjeszthet rendkívüli díjváltozási kérelmet, ha a tényleges költségei, illetve bevételei a Szolgáltatótól független külső okok következtében a tervezettől 15 %-ot meghaladó mértékben eltérnek, illetve ha ilyen mértékű eltérés bekövetkezése nagy valószínűséggel előre látható.

A rendkívüli díjváltoztatási javaslat esetén a Megrendelő a javaslatról és az új tarifa bevezetésének időpontjáról 60 napon belül döntést hoz.

### 3. Számvitel, elszámolás

Szolgáltató köteles belső számvitelében elkülönített nyilvántartást vezetni a jelen közszolgáltatási szerződéshez kapcsolódó eszközökről és forrásokról, bevételekről és ráfordításokról. Az elszámolás módját a számviteli politikában rögzíteni kell, az átcsoportosítás lehetőségét kizáró elszámolási rendnek megfelelően. Az elfogadott Számviteli Politikát a Szolgáltató köteles a Megrendelőnek – kérésére - rendelkezésre bocsátani.

A nyilvántartást úgy kell vezetni, hogy az egyes tételek érintett tevékenységhez való hozzárendelésének módszere egyértelmű legyen. A szolgáltatónak az elkülönített elszámolást a közszolgáltatási szerződés lejártát követő 5 évig meg kell őriznie.

## VII. INFORMÁCIÓS KÖTELEZETTSÉGEK, ELLENŐRZÉS

### 1. Nyilvántartások, tájékoztatási kötelezettség

A Szolgáltató – az üzleti titokra vonatkozó előírások betartásával – tájékoztatni tartozik a Megrendelőt, ha más közszolgáltatási szerződés alapján is végez szolgáltatást.

### 2. Beszámolás, adatszolgáltatás

Szolgáltató köteles minden év március 31-éig a szerződés teljesítésével kapcsolatban adatokat szolgáltatni Megrendelő részére, amely a megelőző év közszolgáltatási tevékenységének mennyiségi, minőségi és gazdasági szempontú értékelését tartalmazza.

Az adatszolgáltatással kapcsolatosan a Szolgáltatót terhelő kötelezettségek az alábbiak:

- A helyi autóbusz közlekedési normatívával kapcsolatos kötelezettségeknek a vonatkozó törvény vagy rendelet szerint, illetve a Megrendelővel kötött külön megállapodás alapján tesz eleget a Szolgáltató.
- Szolgáltató a Megrendelőtől kapott fejlesztési, működési forrás felhasználásáról köteles részletes elszámolást készíteni megállapodás szerinti időpontban.

A szerződés teljesítésével kapcsolatos minőségi adatszolgáltatás tartalmát a 8. sz. melléklet mutatja be.

Az adatszolgáltatásnak a 8. sz. melléklet adatai mellett – a szerződésben foglalt teljesítésével összefüggően – tartalmaznia kell:

- bevételekről készített kimutatást, menetdíj bevételek jegyfajtánkénti részletezését,
- autóbuszok db számával, életkorával kapcsolatos tájékoztatást,



- foglalkoztatottak állománycsoportonkénti adatainak alakulását.

Veszteségkiegyenlítés esetén a Szolgáltatónak az autóbusszal végzett menetrend szerinti személyszállításról szóló 2004. évi XXXIII. tv. 11. §. /1/, /3/, /4/ szerint kell eljárnia.

### 3. Ellenőrzés

Megrendelő jogosult ellenőrizni a szolgáltatást, annak minőségét, a szerződésben foglaltak betartását.

## VIII. KÖZSZOLGÁLTATÁSI JOGOK

1. Szolgáltató Balassagyarmat városában a helyi autóbusz-közlekedést a szerződés hatálya alatt kizárólagos joggal látja el.

Szolgáltató kizárólagos jogát a Megrendelő a 2004. évi XXXIII. tv. 9. §. /6/ bekezdése szerint korlátozhatja. A Szolgáltató a kizárólagos jogáról egyoldalúan, írásban tett nyilatkozattal lemondhat.

Amennyiben a Szolgáltató a 2004. évi XXXIII. tv. 10. §. /1/ bekezdésben rögzített lehetőséggel él és a Megrendelő a közszolgáltatási kötelezettséget a 10. §. /3/ és /4/ bekezdésben meghatározottak szerint nem rendeli el, úgy jelen szerződés megszűnik.

## IX. FELEK KÖZÖTTI EGYÜTTMŰKÖDÉS

1. Általános szabályok

**Felek jelen szerződést határozott időre, nyolc évre, 2005. január 1-én 00.00 órától 2012. december 31. 24.00 óráig kötik.**

2. A szerződés módosítása, kiegészítése

Felek rögzítik, hogy a jelen szerződést közös megegyezéssel módosíthatják, amennyiben a jogszabályi környezetben, a finanszírozási rendszerben, vagy a menetrendben változás következik be.

Amennyiben a szerződés időtartama alatt privatizációra kerül sor, és az a szerződéskötés idején meglévő feltételeket jelentősen módosítja, akkor a felek a feltételeket újra tárgyalják, és a szerződést közös megegyezéssel módosítják, vagy megszüntetik.

Felek megállapodása alapján a személyszállítási tevékenység ellátásával vagy menetrendben meghatározott járatok üzemeltetésével kapcsolatos előírást tartalmazó jogszabály megjelenése vagy azok módosítása automatikusan –külön erre vonatkozó megegyezés nélkül –felülírja a szerződés érintett előírásait. A felek ezekről tudomást szerezve írásban értesítik egymást, megjelölve a szerződés változó tartalmú pontjait, illetve ha erre szükség van, kezdeményezik a jogszabályváltozások következményeként mellőzhetetlen szerződés-módosításokat.

3. Jogviták

- Jelen szerződésben nem szabályozott kérdésekben a 2004. évi XXXIII. törvény, a Ptk., a közúti közlekedésről szóló 1988. évi I. törvény és a kapcsolódó szakágazati jogszabályok az irányadók.

- Felek vitás ügyeiket tárgyalásos úton rendezik, amennyiben az nem vezet eredményre, úgy a Nógrád Megyei Bírósághoz fordulnak, melynek kizárólagos illetékességét ezúton kikötik.

## **X. A SZERZŐDÉS MEGSZÜNÉSE**

### **1. Közös megegyezés**

Szerződő felek a szerződést érvényessége ideje alatt közös megegyezéssel megszüntethetik úgy, hogy az a közszolgáltatás folyamatos ellátását nem veszélyeztetheti.

### **2. Azonnali felmondás**

Szerződés-szegő magatartás miatti azonnali felmondásnak csak súlyos szerződés-szegés esetén van helye. Súlyos szerződés-szegésnek minősül, ezért a szerződés másik fél általi azonnali felmondásának alkalmazhatóságát vonja maga után:

#### **a.) Megrendelő részéről különösen:**

- ha jogszabály, Balassagyarmat Város Önkormányzat Képviselőtestületének döntése, vagy a közszolgáltatási szerződés alapján a Szolgáltatót megillető anyagi juttatásokat, forrásokat, továbbá bármely az autóbusz-közlekedés fenntartását, működtetését (üzemeltetését), fejlesztését szolgáló megszerzett,(megkapott) céltámogatást felszólítás ellenére visszatartja;
- ha a Szolgáltató által végzett autóbusz-közlekedés fenntartását, folyamatos üzemeltetését fejlesztését szolgáló feladatok ellátását biztosító, általa vállalt kötelezettségek teljesítését elmulasztja – ide értve azt az esetet is, amikor a szükséges döntéseit nem hozza meg, vagy jelentősen késlekedik azok meghozatalával - ,ha azok lehetetlenné teszik, vagy súlyosan akadályozzák a szolgáltatás teljesítését, a megegyezés szerinti menetrendek megtartását, a járművek közlekedtetését.

#### **b.) Szolgáltató részéről különösen, ha:**

- a jelen szerződésben írtakat - a feladatellátás folytonosságát veszélyeztető módon - megszegi,

#### **c.) Mindkét fél részéről különösen, ha a jelen közszolgáltatási szerződésben foglalt együttműködési kötelezettséget megsérti és ezzel a másik félnek pénzügyi-gazdasági, jogi, vagy erkölcsi hátrányt okoz, illetőleg ha ezen magatartása alkalmas arra, hogy a másik fél jó üzleti hírneve és/vagy társadalmi megítélése csorbát szenvedjen.**

3. Szolgáltató vállalja, hogy az ellátás folyamatos biztosítása érdekében, a bármely félnek felróható okból történő szerződés-szegés miatti azonnali hatályú felmondás esetén is ellátja a közszolgáltatási feladatokat mindaddig, amíg a Megrendelő a közszolgáltatás további ellátáshoz szükséges tárgyi és személyi feltételeket saját hatáskörében biztosítani nem tudja, azzal a feltétellel, hogy ez az időtartam a 6 hónapot nem haladhatja meg. Amennyiben ezen ellátási kötelezettségét Szolgáltató nem teljesíti, úgy köteles megtéríteni mindazt az igazolt költséget, amely a Megrendelő részéről az önkormányzati alapfeladat ellátási kötelezettség folyamatos teljesítése érdekében felmerült. Köteles továbbá a szerződés-szegő magatartással összefüggésben keletkezett mindazon kárt megtéríteni, amelyet magatartásával a Megrendelőnek okozott.
4. Felek megállapodnak, hogy a Megrendelő bizonyított és azonnali felmondásra okot adó szerződésszegő magatartása esetén megtéríti a Szolgáltató részére a szerződés-szegő magatartással összefüggésben keletkezett igazolt kárát.
5. Felek megállapodnak, hogy a jelen szerződés végrehajtása során teljes körűen együttműködnek, harmadik személyek, szervek, szervezetek és a nyilvánosság felé az együttműködés során esetlegesen felmerülő vitás kérdésekről a másik fél bevonása nélkül nem nyilatkoznak, a szerződéses kapcsolatuk révén tudomásukra jutó információkat – különösen pénzügyi, gazdasági és jogi kérdéseket illető adatokat – üzleti titokként kezelik és azok titokban maradásáért felelősséget vállalnak.
6. Felek megállapodnak, hogy jelen szerződést együttműködési keret-megállapodásként is kezelik. Kijelentik, hogy a jelen keret-megállapodás mellékleteit képezik a Balassagyarmat Város Önkormányzat Képviselőtestülete által megalkotott tárgybeli önkormányzati rendeletek, a jóváhagyott helyi menetrendek, valamint a Megrendelő és a Szolgáltató között későbbiekben létrejövő jelen keret-megállapodáshoz kapcsolódó szerződések, megállapodások is.
7. Felek között 2000. január 1. napjával létrejött, az önkormányzat 235/1999. (XII. 16.) számú határozatával elfogadott szerződés 2005. január 1. napján megszűnik.

Felek a jelen szerződést – miután Balassagyarmat Város Önkormányzatának Képviselőtestülete a 2004. év december hó 16. napján hozott 266/2004. (XII. 16.) sz. határozatával jóváhagyta – elolvasás és közös értelmezés után, mint akaratukkal mindenben megegyezőt, jóváhagyólag írják alá.

- 1. sz. melléklet: Hálózati-térkép
- 2. sz. melléklet: Menetrend
- 3. sz. melléklet: Kimutatás a napi indított járatok számáról, napi km-teljesítményről
- 4. sz. melléklet: Utazási feltételek
- 5. sz. melléklet: Közszolgáltatási díjszabás (önkormányzati rendelet)
- 6/a. sz. melléklet: Kimutatás a helyközi járatok helyi vonalakkal közös szakaszairól
- 6/b. sz. melléklet: Kimutatás Balassagyarmat város közigazgatási területén – helyi tarifával – közlekedő további helyközi járatokról
- 7. sz. melléklet: Járműállomány típus és kor szerint
- 8. sz. melléklet: Minőségi és teljesítménymutatók elbírálási szempontjai
- 9. sz. melléklet: Önköltség számítási szabályzat

BALASSAGYARMAT, 2004. december 30.




Lombos István  
polgármester

Balassagyarmat Város Önkormányzata



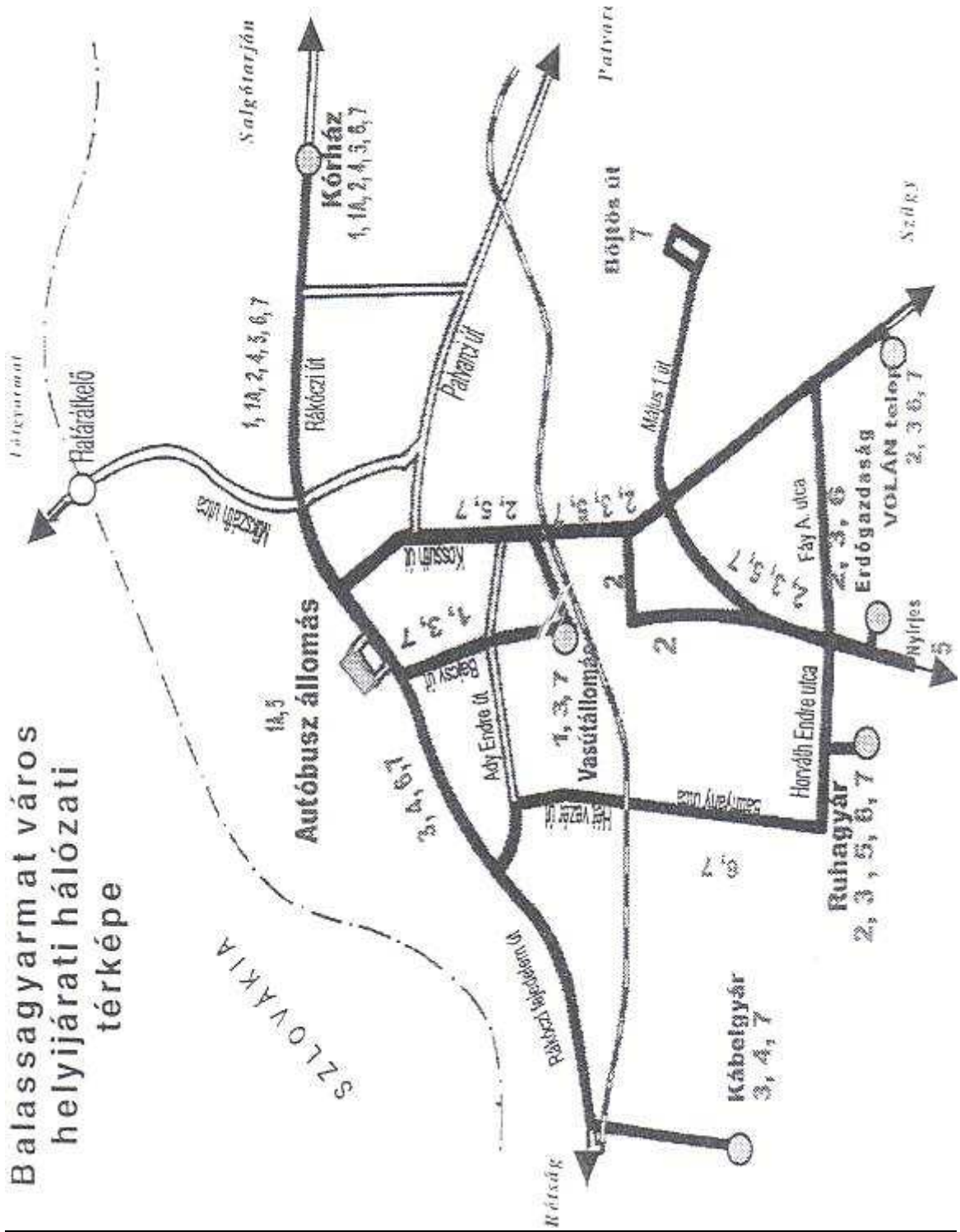
Antal Attila  
vezérigazgató  
Nógrád Volán Rt

**NÓGRÁD VOLÁN Rt.**  
Salgótarján

Ellenjegyezte:



Tatár-Kis Sándorné dr.  
címzetes főjegyző



**3. számú melléklet****Kimutatás**

a balassagyarmati helyi járatban indított járatok számáról és a napi km-  
teljesítményéről: 2009. július 1-től.

<i>Megnevezés</i>	<b>M u n k a n a p</b>		<b>Szabadnap</b>	<b>Munkaszüneti nap</b>
	<i>iskolai előadási napokon</i>	<i>tanszünetben</i>		
<b>Napi járatszám/db</b>	104	97	32	34
<b>Napi km- teljesítmény</b>	474	423	148	153

## **Utazási feltételek a VOLÁN társaságok városi (helyi) menterend szerinti autóbuszjáratainak igénybevételére**

*(A dőlt betűvel szedett szöveg jogszabályból átvett szövege.)*

A VOLÁN Egyesülés tagjai személyszállítást a menetrend szerinti autóbusz- járatokkal (továbbiakban: autóbuszjárat) a Polgári Törvénykönyv általános, valamint vállalkozási szerződésre vonatkozó előírásai, a közúti közlekedésről szóló 1988. évi I. tv., a 20/1981. (VI.19.) Mt. rendelet szabályai, annak 6. §-a alapján készített jelen utazási feltételek, a közlekedési, hírközlési és vízügyi miniszter ármegállapító rendelete, továbbá a menetrendben, díjszabásban foglaltak és az annak alapján készített menetdíjtáblázatok díjai szerint végeznek.

Egyes kérdésekre vonatkozóan a VOLÁN Egyesülés menetrend szerinti személyszállítást végző tagjai (továbbiakban: VOLÁN) kiegészítő utazási feltételeket is meghirdethetnek, továbbá egyes - általában sajátos igényeket kielégítő, illetve a forgalmat az általánostól eltérő körülmények között ellátó - vonalakra, járatokra vonatkozóan ettől eltérő feltételeket is alkalmazhatnak, amelyeket a helyileg szokásos módon hirdetnek meg.

### **I. Utazási jogosultság, utazási szerződés, menetjegyváltás**

1. Az autóbuszjáraton - a következő kivételekkel és feltételekkel - bárki utazhat:

- a) *Az utazásban fertőző beteg nem vehet részt.*
- b) *6 éven aluli gyermek, valamint magatehetetlen személy csak kísérővel utazhat [20/1981. (VI.19.) Mt. r.] 6 éven aluli gyermekek csoportos utazásánál minden 10 fő gyermekhez legalább egy fő kísérőt kell biztosítani.*

A kísérővel utazó gyermekek és a magatehetetlen személyek autóbuszban való elhelyezéséről, valamint folyamatos felügyeletéről a kísérő/k/nek kell gondoskodni.

Az a)-b) pontokban említett, az utazást kizáró, illetve a kísérést szükségessé tevő okok fennállását az autóbuszjárat személyzete nem vizsgálja. Ha az utas ezen okok valamelyikének fennállása esetén az autóbuszjáratra mégis felszáll (pl. az okot eltitkolva, az autóbusz személyzetét, illetve másokat megtévesztve), az abból következően elszenvedett, valamint a harmadik személynek vagy a VOLÁN-nak okozott károkat maga, illetve gondnoka, gyámja stb. viseli.

2. *Az utazásból kizárható*

- a) *az ittas személy,*
- b) *aki botrányosan viselkedik, vagy más hasonló okból utastársai terhére van,*
- c) *aki az utazási feltételeket nem tartja meg. [20/1981. (VI.19.) Mt. r.]*

3. Az autóbuszjárat csak érvényes menetjeggyel, bérlettel, illetve az utazási jogosultság egyéb módon történő igazolásával (továbbiakban együtt: utazási igazolvány) vehető igénybe. Az egyes utazási igazolványok használatát jogszabályok vagy a díjszabás különböző jogosultságokhoz köti. Az olyan utazási igazolványok, amelyek használatához a jogosultság igazolása is szükséges, csak a megfelelő igazolással együtt érvényesek.



A VOLÁN egyes autóbuszjáratokon meghatározott utazási igazolványok felhasználását kizárhatja. A korlátozás a menetrendben kerül meghirdetésre.

4. Érvényes utazási igazolvánnyal nem rendelkező utasnak legkésőbb az autóbuszra felszálláskor felhívás nélkül menetjegyet vagy bérletet kell váltania. Az utazási igazolvánnyal rendelkező utasnak szintén legkésőbb felszálláskor kell utazási igazolványát kezelnie, kezeltetnie, ellenőrzésre felmutatnia stb. vagy utazási jogosultságát igazolnia. A különböző jogosultsághoz kötött utazási igazolványokat a jogosultságot igazoló igazolásokkal együtt kell a jegykezelőnek felmutatni, illetve átadni.

A megváltott, illetve a kezelt, kezeltetett, felmutatott stb. utazási igazolványt az utazás tartama alatt meg kell őrizni.

Az utazási igazolványt ellenőrzés céljából az utazás tartama alatt, illetve leszálláskor az autóbuszjárat személyzete vagy az ellenőr felhívására fel kell mutatni vagy át kell adni.

5. Az az utazási igazolvány, amely annyira megrongálódott, hogy emiatt ellenőrzése lehetetlenné vált, utazásra érvénytelen. Ugyancsak érvénytelen utazásra az olyan utazási igazolvány, amelynek adatait illetéktelenül megváltoztatták. Az ilyen utazási igazolványokat a VOLÁN bevonja, az utasnak pedig helyette menetjegyet kell váltania.

6. Az utazási igazolvány csak arra a vonalra, viszonylatra, területre, autóbuszjáratra és időtartamra, illetve annyi utazási alkalomra érvényes, amelyre azt kiadták, illetve érvényesítették (kezelték). A menetjegy általában a vonal teljes hosszán (vonaljegy), kivételesen a vonal egy - a díjszabásban meghatározott - szakaszán (szakaszjegy) egyszeri utazásra jogosít. Az egyes utazási igazolványok érvényességének részletes szabályait a díjszabás tartalmazza.

7. Az utazási igazolványokat az azzal történő utazás megkezdése után átruházni nem szabad.

Jogosulatlanul használt utazási igazolványok vagy azok, amelyekhez a jogosultságot igazolni nem tudják, érvénytelenek.

8. Az utasnak a díjszabásban megállapított menetdíjat (utazási igazolvány árat) kell megfizetnie megfelelő címletű pénzeszközzel. A jegykiadó pénzváltásra és nagycímletű pénzből visszaadásra nem köteles. A visszajáró összeget - ha azt a jegykiadó visszaadni nem tudja - a VOLÁN az utas részére postai úton, a postaköltség levonásával visszatéríti.

Jegykiadó gép alkalmazásánál annak használatát a VOLÁN meghatározott pénzérme használatához kötheti.

9. A VOLÁN menetjegy, bérlet illetve más utazási igazolvány előzetes váltását kötelezővé teheti.

## II. Díjszabás

A VOLÁN a menetjegyeket és más utazási igazolványok díjait, az alkalmazott kedvezményeket, az igénybevételük és használatuk feltételeit - figyelemmel az azokra vonatkozó jogszabályokra és hatósági intézkedésekre - "Díjszabás"-ban teszi közzé. A díjszabás szövegét, valamint a csak időlegesen vagy korlátozott területen alkalmazott utazási igazolványok vagy kedvezmények feltételeit és díjait (mértékét) tartalmazó kiegészítéseket a VOLÁN a település helyi viszonyainak megfelelő módon hirdeti meg.

A díjszabás és kiegészítései a VOLÁN-nak a településen működő szolgálati helyein, hivatalos órák alatt megtekinthetők.

## III. Érvényes menetjegy (utazási igazolvány) nélküli utazás

1. Annak az utasnak, aki a menetjegy váltását elmulasztotta, vagy aki az ellenőrzés vagy a leszállás alkalmával érvényes utazási igazolványt felmutatni nem tud, továbbá aki utazási igazolványt, illetve kedvezményt jogtalanul használ, a teljes utazási viszonylatra, ha pedig az utas felszállási helye vagy célállomása nem állapítható meg, az autóbuszjárat kiindulási helyétől a célállomásig, illetve a felszállási helytől az autóbuszjárat teljes útvonalára érvényes menetdíjat és pótdíjat kell megfizetnie.

2. Annak az utasnak, aki előre váltott menetjegyet, illetőleg kezeltetési kötelezettséggel használható jegyét, és bérletét vagy más utazási igazolványát nem kezelteti (érvényesíti), annak utólagos kezelésével egyidejűleg pótdíjat kell fizetnie.

3. Ha az utas utazási igazolványának érvényhatárán túl tovább kíván utazni, a továbbutazási menetdíjat az adott járatnak attól az állomásától kell számítani, ameddig a menetjegy érvényes volt.

4. Az az utas, akinek pótdíjat kell fizetnie és azt a helyszínen nem egyenlíti ki, köteles személyazonosságát és lakcímét az ellenőrzést végző részére igazolni.

## IV. Fel- és leszállás, helyfoglalás

1. *A közlekedési vállalat (VOLÁN) a menetrendben közzétett helyi és távolsági (helyközi) járással a személyszállítást köteles elvállalni. Ha a menetrendben közzétett járással a jelentkező összes utas nem szállítható el, a közlekedési vállalatot a szerződéskötési kötelezettség a jármű befogadóképességéig terheli. [20/1981. (VI.19.) Mt. r.]*

2. *Helyi forgalomban az utasok elszállítása jelentkezésük sorrendjében történik. [20/1981. (VI.19.) Mt. r.]*

3. Minden utas egy ülőhelyet vehet igénybe, ha azt más utasok nem foglalták el. A 4 éven aluli gyermekek - biztonságuk érdekében - kísérőjük ölében utazhatnak, illetve külön ülésen mózeskosárban, gyermekülésben, stb. elhelyezve. A kísérővel utazó gyermekek elhelyezéséről, valamint folyamatos felügyeletéről a kísérő tartozik gondoskodni. A

rokkantak, vakok, terhes anyák, kisgyermekkel utazók részére kijelölt ülőhelyeken elsősorban ezen személyek utazhatnak.

4. Aki több ülőhelyet foglal el, mint amennyi őt megilleti, annak a lefoglalt ülőhelyről az odahelyezett tárgyat el kell távolítania és az ülőhelyet álló utasnak át kell engednie.

5. Utasok felszállása - ha helyileg ettől eltérő rendszer nincs meghirdetve - a jármű első ajtajánál történhet. Az utasnak a fel- és leszállás meghatározott rendjét (ajtók, használata stb.) meg kell tartania.

6. Az utas leszállási szándékát a megállóhelyhez való közeledéskor az erre szolgáló jelzőberendezés használatával, annak hiányában vagy üzemképtelensége esetén az autóbusszvezetővel való szóbeli közlés útján jeleznie kell. A leszállási szándék jelzésének elmulasztásából származó kárért a VOLÁN nem felelős. Az autóbusszjárat végállomásra érkezésekor az utasoknak az autóbusszt el kell hagyniuk.

7. Az autóbussz rendkívüli megállása esetén az utasoknak csak az autóbussz-járat személyzete engedélyével szabad kiszállniuk.

## **V. Az utas magatartása**

1. Az autóbusszon szennyezett ruházattal, szennyezést okozó kézipoggyással utazni vagy más olyan magatartást tanúsítani nem szabad, amely az autóbusszt, annak felszerelési tárgyait, más utasok ruházatát, kézipoggyászát beszennyezheti vagy azokban kárt okozhat. Annak, aki a járművet poggyászával, ruházatával vagy más módon beszennyezi, pótdíjat kell fizetnie.

2. Az autóbusszban, valamint az autóbussz-állomások területén bármilyen árut, szolgáltatást csak az illetékes VOLÁN engedélyével szabad árusítani. Szemetelni, lármázni, énekelni, zenélni vagy bármilyen eszközzel, tárggyal, játékszerrel zajt okozni nem szabad.

3. Az ablakok, szellőzőnyílások kinyitása vagy bezárása, a világítás vagy a fűtés, hűtés szabályozása kérdésében az autóbusszjárat személyzete az utasok többségének kívánságát figyelembe véve intézkedik.

4. Autóbusszban rádiót, magnetofont vagy hasonló készüléket üzemeltetni csak olyan módon szabad (pl. fülhallgatóval), hogy a többi utas ne hallja.

5. A közforgalmú helyi autóbusszjáraton dohányozni (cigaretta, szivarozni és pipázni) nem szabad.

6. Ha az utas magatartásával a menetrend szerinti közlekedést akadályozza és ebből a VOLÁN-nak kára származik, azt az utasra áthárítja.

7. Aki az autóbusszban, az utasforgalmi létesítményekben - ideértve a megállóhely-jelző táblát és oszlopot, valamint a menetrendi hirdetményeket is -, azok berendezési, felszerelési tárgyiban kárt okoz vagy azokat rendellenesen beszennyezi, köteles a takarítási, tisztítási, helyreállítási, illetve pótlási költségeket megtéríteni.

## VI. Kézipoggyász

1. *Az utasok kézipoggyászt vihetnek magukkal. [20/1981. (VI.19.)Mt.r.]*

Kézipoggyászoknak minősülnek azok az egy személy által is könnyen hordozható, legfeljebb 10 kg tömegű tárgyak, amelyeket az utas az autóbuszba magával visz.

Kézipoggyásként az autóbuszba bevihető továbbá

- ródli, vagy
- síléc, vagy
- facsemete, vagy
- gyermekkocsi, vagy
- egy db legfeljebb 5 kg töltetsúlyú propán-bután gázpalack.

Összecsukható rokkantkocsi az autóbuszba kézipoggyásként bevihető, ha a forgalmi viszonyok azt megengedik és a többi utasnak kényelmetlenséget nem okoz.

2. Az utas kézipoggyászát - ha azt nem a kezében vagy az ölében tartja - köteles úgy elhelyezni, hogy a többi utas kényelmét, testi épségét, a le- és felszállást ne zavarja és az autóbusz berendezésében kárt ne okozzon. A gázpalackot az autóbuszon zárt állapotban, védőkupakkal ellátva - állítva - úgy kell elhelyezni és rögzíteni, hogy el ne mozdulhasson.

3. *Kézipoggyásként nem szállítható:*

- a) *olyan tárgy, amelynek szállítását jogszabály vagy hatósági rendelkezés tiltja,*
- b) *olyan tárgy, amely méreténél vagy tömegénél fogva a járművön erre kijelölt helyen nem helyezhető el, vagy a többi utas egészségében, testi épségében, ruházatában, kézipoggyászában kárt okozhat,*
- c) *töltött lőfegyver. [20/1981. (VI.19.) Mt.r.]*

4. *A közlekedési vállalat (VOLÁN) megtagadhatja olyan tárgy kézipoggyásként való szállítását, amely*

- a) *az utasoknak kényelmetlenséget okozhat,*
- b) *a járművet megrongálhatja vagy beszennyezheti. [20/1981. (VI.19.) Mt.r.]*

5. A kézipoggyász őrzése az utas feladata.

6. A kézipoggyászban bekövetkezett, valamint a kézipoggyász által harmadik személynek okozott kárért a VOLÁN csak jogszabály alapján vagy vétkesség esetén felelős. A VOLÁN a kézipoggyászban bekövetkezett kárért vétkessége esetén magasabb összegű kártérítést nem fizet, mint amennyit útipoggyász teljes elvesztése esetén kellene fizetnie.

7. Annak az utasnak, aki kézipoggyásként be nem vihető tárgyat az autóbuszba bevisz, a díjszabásban meghatározott pótdíjat kell megfizetnie. Emellett - függetlenül az egyéb törvényes következményektől - felelős a szabály megsértéséből származó károkért.

8. Az autóbuszjárat személyzete a kézipoggyászt az utas jelenlétében megvizsgálhatja, ha alapos gyanú merül fel, hogy az utas kézipoggyásként nem szállítható tárgyat visz be az autóbuszba.

## VII. Autóbuszba bevihető élő állatok

1. Az autóbuszba utasonként bevihető élő állatok és szállításuk feltételei:
  - a) egy kutya, szájkosárral és pórázzal ellátva,
  - b) halak, a víz kiömlése ellen megfelelően biztosított tartályban,
  - c) kisebb madarak, papagájok és galambok, kalitkában elhelyezve,
  - d) egyéb apró állat kosárban, ládában vagy más alkalmas tartóban,
  - e) egy vadászsólyom, védősapkával ellátva.

Az állatok szállítására használt eszközök (tartály, kalitka, kosár, láda stb.) tömege, terjedelme stb. nem haladhatja meg a kézipoggyászok szállítási feltételeire meghatározottakat.

A VOLÁN a forgalmi viszonyoktól függően az élő állatok szállítását tovább korlátozhatja.

2. Élő kacsza, liba vagy pulyka az autóbusz utastérben nem szállítható.
3. Beteg állat az autóbuszba nem vihető be.
4. Az autóbuszba bevitt élő állatra az utasnak kell felügyelni. Ha az élő állat az utasokat magatartásával zavarhatja vagy számukra kényelmetlenséget okoz, a VOLÁN az élő állatot a szállításból kizárhatja.
5. Az élő állatban bekövetkező, valamint az élő állat által harmadik személynek okozott kárért a VOLÁN csak jogszabály alapján vagy vétkessége esetén felelős - a kézipoggyászra vonatkozó feltételek szerint.

## VIII. Forgalmi zavar

1. *Ha útközben a járat továbbhaladását valamilyen körülmény akadályozza, a közlekedési vállalat (VOLÁN) köteles a rendelkezésre álló más járművel az utasok továbbszállításáról gondoskodni. [20/1981. (VI.19.) Mt.r.]*
2. *Ha a menetrendben közzétett járat közlekedése - átmenetileg - egyáltalán nem vagy csak kerülő útvonalon lehetséges, a közlekedési vállalat (VOLÁN) erről az utasokat tájékoztatja. [20/1981. (VI.19.) Mt.r.] A tájékoztatás a lehetséges és a helyileg szokásos módon történik, figyelemmel a menetrend módosítására vonatkozó szabályokra is.*

## IX. Menetdíj visszatérítése

1. A VOLÁN az elővételben váltott teljes árú menetjegy díját visszatéríti, ha az utas menetjegyét utazásra nem használta fel. A kedvezményes árú utazási igazolványok visszatérítési szabályait a díjszabás tartalmazza.
2. Az utazásból kizárt (az autóbuszról leszállított) utas részére a VOLÁN sem a menetdíjat, sem a díjak egy részét nem téríti vissza. Ugyancsak nem téríti vissza még részben sem a VOLÁN a szállításból kizárt élő állat viteldíját.

3. Visszatérítés kizárólag a fel nem használt menetjegy, bérlet, illetőleg a részben felhasznált bérlet stb. visszaadása ellenében történik. Ennek hiányában visszatérítési igényt a VOLÁN semmiféle igazolásra nem teljesít.

Elvesztett menetjegyért, bérletért stb. visszatérítés nem jár.

#### **X. A belföldi távolsági (helyközi) autóbuszjáratokon városi (helyi) viszonylatban történő utazásokra vonatkozó utazási feltételek**

A VOLÁN távolsági (helyközi) autóbuszjáratain városi (helyi) viszonylatban történő utazásokra a távolsági (helyközi) utazásokra vonatkozó utazási feltételek érvényesek.

**5. számú melléklet****Balassagyarmat Város Önkormányzata Képviselő-testületének  
41/2009. (XII. 22.) rendelete**

a menetrend szerinti helyi autóbusz-közlekedés, valamint az iskolák és tanintézetek által  
rendelt helyi autóbusz-különjáratok legmagasabb hatósági árainak megállapításáról  
szóló 27/2009. (VI.25.) rendelet módosításáról

Balassagyarmat Város Önkormányzatának Képviselő-testülete az árak megállapításáról szóló többször módosított 1990. évi LXXXVII. tv. 7. § (1) bekezdésében biztosított felhatalmazás alapján, a menetrend szerinti helyi autóbusz-közlekedés, valamint az iskolák és tanintézetek által rendelt helyi autóbusz-különjáratok legmagasabb hatósági árainak megállapításáról szóló többször módosított 27/2009. (VI.25.) rendeletének (továbbiakban: R.) módosításáról az alábbi rendeletet alkotja:

**1. §**

A R. 2. § (1) bekezdése helyébe az alábbi (1) rendelkezés lép:

„(1) Balassagyarmat város közigazgatási területén közlekedő menetrend szerinti helyi járatok vonalszakaszain a helyi autóbusz-közlekedés díjtételeinek legmagasabb hatósági árai:

a.) teljesáru menetjegy elővételben vásárolva	145,- Ft
b.) teljesáru menetjegy a gépkocsivezetőnél vásárolva	230,- Ft
c.) egyvonalas bérlet – havi	2.435,- Ft
d.) egyvonalas bérlet – félhavi	1.565,- Ft
e.) összvonalas bérlet havi	3.590,- Ft
f.) tanuló, nyugdíjas havibérlet	1.175,- Ft
g.) nyugdíjas féléves bérlet	6.520,-Ft
h.) nyugdíjas éves bérlet	12.810,-Ft


a díjak a 25 %-os Áfát is tartalmazzák.

**2. §**

Ez a rendelet 2010. év január 01. napján lép hatályba.

  
/:- Medváczy Lajos /  
polgármester



  
/: Dr. Tözsér Zsolt /  
jegyző

  
/: Dr. Tözsér Zsolt /  
jegyző  


Kihirdetve:  
2009. december 22.

**KIMUTATÁS**

a helyközi járatok helyi vonalakkal közös szakaszairól  
Balassagyarmat

**Helyközi vonal megnevezése:**

- I.** 1010 Budapest – Balassagyarmat – Szécsény - Salgótarján  
1012 Budapest – Balassagyarmat – Nógrádmegyer  
3080 Salgótarján – Ságújfalu – Szécsény - Balassagyarmat  
3084 Salgótarján – Karancskeszi – Litke - Balassagyarmat  
3305 Balassagyarmat – Órhalom – Húgyag

**Közös megállóhely(ek) megnevezés :**

Balassagyarmat, Kórház  
Balassagyarmat, Rákóczi út 72. (csak leszállásra)

**Járatszámok tételes felsorolása :**

**1010/112,**  
**1012/1, 2, 3, 4**  
**3080/131, 5, 13, 15, 17, 19, 29, 1, 35, 33, 37, 39, 41, 43, 53, 59, 57, 65, 63, 67, 75, 77, 81,**  
**133, 79, 85, 93, 97, 2, 10, 14, 100, 6, 18, 20, 34, 28, 32, 30, 12, 36, 40, 46, 94, 48, 56, 68,**  
**60, 122, 126, 120, 66, 74, 72, 78, 80, 92,**  
**3084/65, 7, 17, 21, 24, 26, 48**  
**3305/3, 5, 7, 9, 11, 17, 19, 21, 23, 25, 2, 4, 6, 8, 14, 16, 18, 20, 24**

- II.** 3308 Balassagyarmat – Nógrádmarcfal – Csitár - Szécsény  
3313 Szügy – Patvarc – Balassagyarmat – Rétság

**Közös megállóhely(ek) megnevezés :**

Balassagyarmat, Arany János út 3.  
Balassagyarmat, Rákóczi út 72. (csak leszállásra)

**Járatszámok tételes felsorolása :**

**3308/79, 9, 11, 15, 7, 19, 25, 27, 1, 37, 13, 43, 45, 41, 47, 49, 2, 6, 8, 12, 14, 18, 26, 168,**  
**28, 34, 40, 44, 46, 4,**  
**3313/1, 3, 5, 2, 10, 4, 6,**

- III.** 1306 Balassagyarmat – Nagykökényes - Hatvan  
1308 [Balassagyarmat-] Herencsény - Gyöngyös  
3216 Pásztó – Palotás – Bercel - Balassagyarmat  
3312 Balassagyarmat – Szügy - Nógrádmarcfal  
3315 Balassagyarmat - Herencsény - Pásztó  
3318 Balassagyarmat – Csesztve – Magyamándor - Herencsény  
3320 Balassagyarmat – Magyamándor - Szandaváralja  
3325 Balassagyarmat – Csesztve – Mohora - Magyamándor  
3326 Balassagyarmat – Bercel – Nógrádkövesd/Nógrádsáp  
3328 Balassagyarmat – Magyamándor – Sente - Romhány



**Közös megállóhely(ek) megnevezés :**

Balassagyarmat, Kossuth út 2. (csak leszállásra) - Vasútállomás bej .út -  
Balassagyarmat, Nyírjesi elág - Volán telep - Delphi C.Kft.

**Járatszámok tételes felsorolása :**

1306/1, 3, 5, 2, 4, 6  
1308/1, 3, 2  
3216/3, 6, 9  
3312/5, 1, 9, 4, 12, 6,  
3315/3, 5, 15, 2, 4, 14  
3318/5, 3, 7, 9, 11, 47, 13, 17, 19, 31, 23, 25, 37, 29, 41, 35, 53, 51, 43, 2, 6, 8, 14, 12,  
18, 20, 38, 24, 26, 28, 32, 36, 4, 62, 48, 56,  
332013, 5, 7, 13, 27, r, r7, 19, 2r, 23, 25, 2, 4, 6, 8, r0, 74, 12, 18, 24, 26, 20  
332517, 9,3, 13, 1, 5, 10, 4, 8,2  
332613, 23, 5, 1, 9, 11, 13, 1 5, rJ, 19, 2, 20, 6, 14, 4, 18, 8, 10, 12, 16, 24,2r,J  
332813,5,2,14, 16

**IV. 1010 Budapest – Balassagyarmat – Szécsény - Salgótarján**

1012 Budapest – Balassagyarmat - Nógrádmegyer  
3313 Szügy – Patvarc - Balassagyarmat - Rétság  
3332 Magyarnándor – Romhány – Érsekvadkert - Balassagyarmat  
3334 Balassagyarmat – Rétság – Bánk - Bercel  
3336 Balassagyarmat - Felsőpetény  
3340 Balassagyarmat – Érsekvadkert - Rétság  
3342 Balassagyarmat – Dejtár - Horpács - Rétság  
3343 Balassagyarmat - Nagyoroszi/Pusztaberki - Rétság  
3344 Balassagyarmat – Ipolyvece - Parassapuszta  
3345 Balassagyarmat – Nagyoroszi - Rétság  
3346 Balassagyarmat - Drégelypalánk/Hont – Rétság

**Közös megállóhely(ek) megnevezés :**

Balassagyarmat, Lidl áruház –Vágóhíd - Újkövár sz. bolt

**Járatszámok tételes felsorolása :**

1010/112, 114, 116,  
1012/1, 2, 3, 4,  
3313/1, 3, 5, 2, 10, 12, 4, 6,  
3332/35, 9, 19, 21, 25, 24, 4, 14, 2, 6, 10, 16  
3334/7, 2,  
3336/3, 2  
3340/1 25, 29, 9, 13, 27, 11, 31, 15, 2, 34, 12, 10, 14, 18, 26, 28  
3342/4, 2, 12, 27,  
3343/11, 5, 9, 6, 12, 8, 20  
3344/3, 1, 5, 7, 9, 11, 2, 4, 16, 6, 8, 12,  
3345/13, 39, 15, 17, 53, 29, 31, 27, 23, 33, 1, 3, 45, 51, 8, 2, 46, 6, 40, 14, 16, 18, 30, 26,  
36,  
3346/9, 3, 5, 2, 12, 8, 14

**V. 3314 Balassagyarmat - Galibapuszta*****Közös megállóhely(ek) megnevezés :***

Balassagyarmat, OTP - Kossuth út 2. - Deák F. út -  
Vasútállomás bej. út - Kis posta - Nyírjesi úti óvoda -  
Nyírjesi úti ABC - Erdőgazdaság - Nyírjesi elágazó'

***Járatszámok tételes felsorolása:***

3314/3, 5, 7, 2, 4, 6

**KIMUTATÁS**

Balassagyarmat város közigazgatási területén – helyi tarifával – közlekedő további helyközi járatokról

Helyközi vonal megnevezése:

- I. 1010 Budapest – Balassagyarmat – Szécsény - Salgótarján  
 1012 Budapest – Balassagyarmat - Nógrádmegyer  
 3313 Szügy – Patvarc - Balassagyarmat - Rétság  
 3332 Magyarnándor – Romhány – Érsekvadkert - Balassagyarmat  
 3334 Balassagyarmat – Rétság – Bánk - Bercel  
 3336 Balassagyarmat - Felsőpetény  
 3340 Balassagyarmat – Érsekvadkert - Rétság  
 3342 Balassagyarmat – Dejtár - Horpács - Rétság  
 3343 Balassagyarmat - Nagyoroszi/Pusztaberki - Rétság  
 3344 Balassagyarmat – Ipolyvece - Parassapuszta  
 3345 Balassagyarmat – Nagyoroszi - Rétság  
 3346 Balassagyarmat - Drégelypalánk/Hont – Rétság

***Közös megállóhely(ek) megnevezés :***

Balassagyarmat, Újkóvár sz. bolt – Vágóhíd - Újkóvár sz. bolt

***Járatszámok tételes felsorolása :***

1010/112, 114, 116,  
 1012/1, 2, 3, 4,  
 3313/1, 3, 5, 2, 10, 12, 4, 6,  
 3332/35, 9, 19, 21, 25, 24, 4, 14, 2, 6, 10, 16  
 3334/7, 2,  
 3336/3, 2  
 3340/1 25, 29, 9, 13, 27, 11, 31, 15, 2, 34, 12, 10, 14, 18, 26, 28  
 3342/4, 2, 12, 27,  
 3343/11, 5, 9, 6, 12, 8, 20  
 3344/3, 1, 5, 7, 9, 11, 2, 4, 16, 6, 8, 12,  
 3345/13, 39, 15, 17, 53, 29, 31, 27, 23, 33, 1, 3, 45, 51, 8, 2, 46, 6, 40, 14, 16, 18, 30, 26,  
 36,  
 3346/9, 3, 5, 2, 12, 8, 14

***Helyközi autóbuszjáratok helyi tarifával érintett – közös vonalszakaszon túli – megállóhelye(i):***

Balassagyarmat, Újkóvár sz. bolt

**7. számú melléklet*****A Nógrád Volán Zrt. balassagyarmati helyi járatú üzletágának autóbusz-állománya  
2009.12.31.***

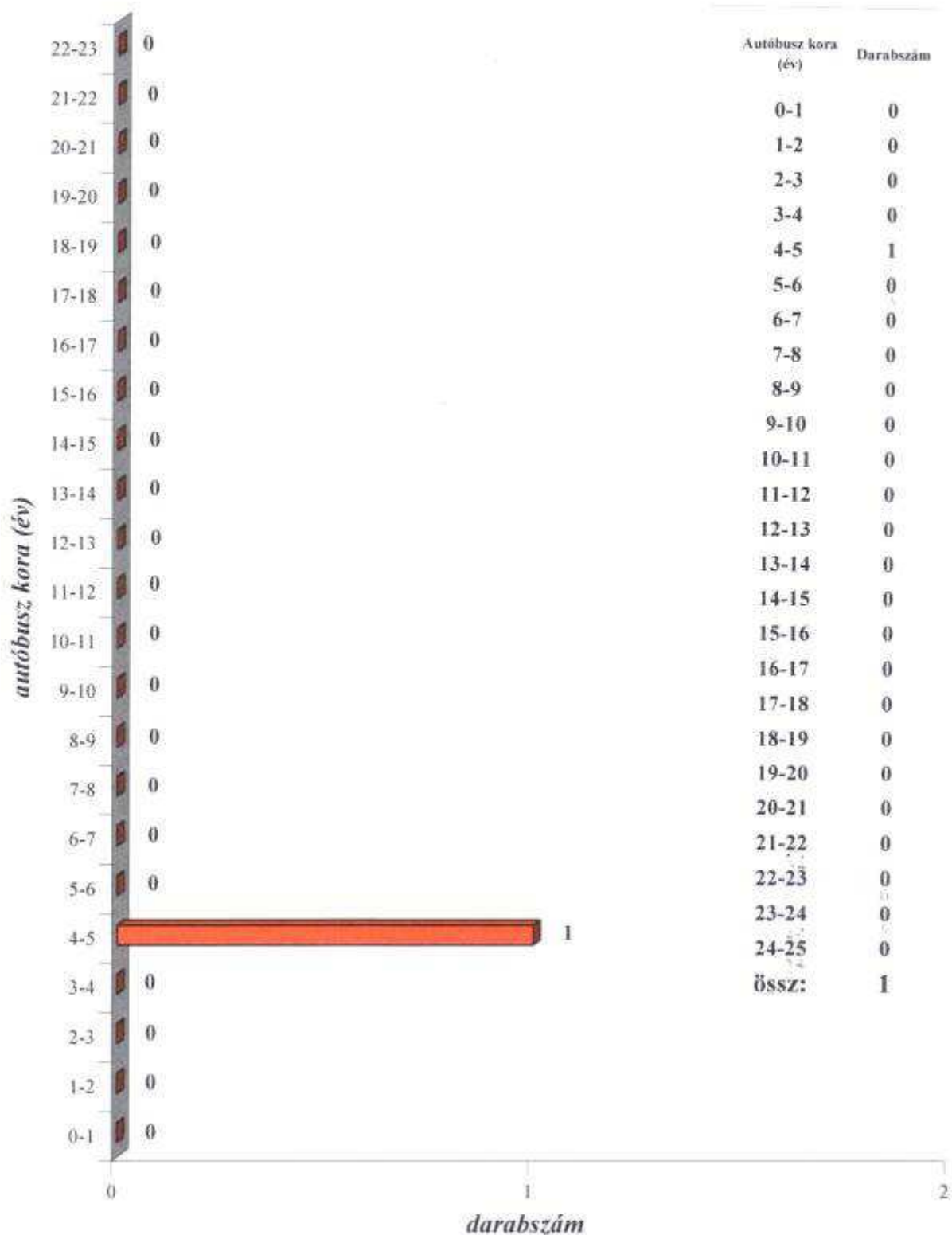
B melléklet

ssz.	frsz.	típus	futott ekm	életkor	
				év	hónap
1	JPN-855	MAN SL-223	218	4	10

*A Nógrád Volán Zrt. balassagyarmati helyi járatú autóbusz-állományának korfája*

*2009.12.31*

*1 db autóbusz*



## MINŐSÉGI ÉS TELJESÍTMÉNYMUTATÓK ELBÍRÁLÁSI SZEMPONTJAI

Minősítő adat	Előző évi adat 2008. év	Tárgyévi adat 2009.év	Eltérés	
			Mennyisége, kifejezője	%-a
<b>Teljesítménymutatók</b>				
- férőhelykm(ekm)	13.817	13.194	623 csökkenés	95,5
- utaskm(ekm)	3.936	3.664	272 csökkenés	93,1
- utasszám(efő)	1.249	1.163	86 csökkenés	93,1
<b>Megbízhatóság, pontosság</b>				
- összes indított járatszám(db)	*32.046	31.182	864 csökkenés	97,3
- kimaradt járatok(db)	-	-	-	-
- menetrendtől eltérően indított járatok(db)	-	1	1 növekedés	
<b>Forgalombiztonság</b>				
- a szolgáltatót érintő összes baleset	-	-	-	-
- ebből saját hibás balesetszám	-	-	-	-
- ebből személyi sérüléssel balesetszám	-	-	-	-
<b>Egyéb minőségi mutatók</b>				
- zsúfoltság (utkm/fhkm)	28,5	27,7	0,8 csökkenés	
- utaspanaszok száma	2 db közérdekű bejelentés	-	csökkenés	-
- utaselégedettségi index	0,006	-	-	-
- tisztaság a járművön	Panasz,bejelentés nem érkezett	Panasz,bejelentés nem érkezett	-	-
- tisztaság utasforgalmi létesítményekben	Panasz,bejelentés nem érkezett	Panasz,bejelentés nem érkezett	-	-
- egyéb	-	-	-	-

\*az adat módosításra került.

***ÖNKÖLTSEGSZÁMÍTÁSI SZABÁLYZAT***

***II/2/a pontja***  
(kivonat)

## **II/2. A kalkulációs séma, kalkulációs költségtényezők tartalma**

### **A./ A részvénytársasági szintű Önköltségelszámolási ív sémája, tartalma:**

A kalkulációs sémában szereplő valamennyi bevétel, költség és ráfordítás adat a szolgálati hely szintű adatok felösszesítésével kerül meghatározásra.

A részvénytársasági szintű kalkulációs sémát az A/1. sz. melléklet oldalai tartalmazzák, melynek kitöltésénél az alábbi utasításokat kell alkalmazni:

#### **1. Nettó árbevétel**

**1/a. Nettó árbevétel sorban:** az eladott közvetített szolgáltatások árbevétele nélküli nettó árbevétel szerepel. (91, 92, 93, 941-es főkönyvi számlák)

Az értékesítés nettó árbevételeként kell kimutatni a szerződés szerinti teljesítés időszakában az üzleti évben értékesített vásárolt és saját termelésű készletek, valamint a teljesített szolgáltatások árkiegészítéssel és felárral növelt, engedményekkel csökkentett általános forgalmi adót nem tartalmazó ellenértékét.

A teljesítés időszakában (üzleti évben) elszámolt értékesítés nettó árbevétele magában foglalja a vevőnek a szerződésben meghatározott feltételek szerinti teljesítés alapján kiállított, elküldött, a vevő által elismert, elfogadott számlában rögzített vagy a készpénzben kapott általános forgalmi adót nem tartalmazó – ellenértékkel egyező árbevételt.

A részvénytársaság az alábbi Áfa mentes árbevételeket mutatja itt ki:

- *autóbuszközlekedésnél (91. főkönyvi számla):*

- a belföldi és nemzetközi menetrend szerinti járatok árbevételét, mely a következőket foglalja magába:
  - ⇒ utas által fizetett bevételeket (valamennyi menetjegyes és bérletes bevétel)
  - ⇒ kapott árkiegészítést
- szerződéses járatok árbevételét
- a BKV alvállalkozói szerződés szerinti árbevételét,
- a különjáratú teljesítmények árbevételét, mely magába foglalja a belföldi és nemzetközi különjáratok bevételét.
- poggyász és postaszállításból származó bevételeket
- gépkocsivezetői és pénztárosi elszámolási többleteket
- szolgáltatások után kapott jutalékot
- pályaudvari ruhatári bevételeket
- autóbusz pályaudvarok használatáért kapott bevételeket

(Libra6i integrált rendszer AV-Soft Likviden keresztül illetve Likvid modulból Mérleg modulba).

#### **2. Egyéb bevétel**

*Egyéb bevételek az olyan, az értékesítés nettó árbevételének részét nem képező bevételek, amelyek a rendszeres tevékenység (üzletmenet) során keletkeznek, és nem minősülnek sem a pénzügyi műveletek bevételeinek, sem rendkívüli bevételnek.*



**2/a. Normatív támogatások:** a 968 visszafizetési kötelezettség nélkül kapott támogatás, juttatás főkönyvi számla alszámláin szereplő támogatás összege szerepel itt.

**2/b. Normatív támogatáson felüli egyéb bevételek:** az egyéb bevételek (96-os főkönyvi számlák) normatív támogatáson (2/a. pont) felüli része tartozik ide.  
(Libra6i integrált rendszer Likvid modulból Mérleg modulba).

3. **Üzleti hozam összesen:** 1/a-2/b. sorok összege

4. **Gázolaj:** *autóbuszok üzemeltetéséhez* közvetlenül – fűtéssel együtti – felhasznált gázolaj A ténylegesen tankolt üzemanyag (gázolaj) értékét FIFO módszer szerint mutatjuk ki.  
(Libra6i integrált rendszer Készlet modulból Mérleg modulba).

5. **Motorolaj:** az autóbuszokba felhasznált motorolaj FIFO módszerrel számított értéke.  
(Libra6i integrált rendszer Készlet modulból Mérleg modulba).

6. **Egyéb közvetlen anyagfelhasználás:** itt szerepeltetjük a közvetlenül kocsira kiadott, egy éven belül elhasználódott 100 %-ban költségként elszámolt szerszám, fogyóeszköz, valamint a közvetlenül elszámolható egyéb anyag FIFO módszerrel számított értékét.  
(Libra6i integrált rendszer Készlet modulból Mérleg modulba).

7. **Igénybe vett szolgáltatás:**

Itt mutatjuk ki az 52-es főkönyvi számlákra elszámolt közvetlen költségeket az Auto-Help Kft. és a más vállalkozó által végzett autóbusz javítások kivételével. A költségek köréből azok jelentőségére való tekintettel kiemelésre kerül sor a következők szerint:

**7/a., 7/b., 7/c. sorok:** 5292-es számlán szereplő, a Nógrád Volán Zrt. alvállalkozója által üzemeltetett 1020-as vonalhoz kapcsolódó alvállalkozói díj, valamint az 52213 főkönyvi számlán gyűjtött autóbusz bérleti díj.

(Libra6i integrált rendszer Likvid modulból Mérleg modulba).

8. **Egyéb szolgáltatás:** az üzleti évben felmerült, az 53-as főkönyvi számlákon közvetlen költségként elszámolt illetéket, jogszabályon alapuló hatósági, igazgatási, szolgáltatási díjat, biztosítási díjat kell itt kimutatni.

(Libra6i integrált rendszer Likvid modulból Mérleg modulba).

9. **10., 11. Autóbuszvezetői bér, egyéb személyi jellegű kifizetések, bérjárulék:**

9., 10., 11. sorok közvetlenül az autóbuszvezetők bérének, személyi jellegű egyéb kifizetéseknek és bérjárulékának nyilvántartására szolgálnak. A személyhez köthető valamennyi személyi jellegű kifizetés (így a cafetéria juttatás elemei pl. internet használat, étkezési utalvány stb. is) közvetlen költségnek tekintendő. Az egyéb forgalmi utazói (forgalmi szolgálattelvők, stb.) bérek, személyi jellegű egyéb kifizetések és bérjárulékok a forgalmi általános költségek között szerepelnek.

(Libra6i integrált rendszer Humán modulból Mérleg modulba).

12. **Értékcsökkenési leírás:**

az autóbuszok, közvetlenül az alaptevékenységet szolgáló gépek, műszerek (jegykiadó gép, tachográf) értékcsökkenése a számviteli politika, az Eszközök és Források Értékelési Szabályzatában foglaltak szerinti mértékben.

12/a., 12/b. sorok: az értékcsökkenési leírásból a kiemelt járműállomány (autóbuszok) és az egyéb eszközök amortizációjának elkülönült nyilvántartását szolgálja. (Libra6i integrált rendszer Álló modulból Mérleg modulba).

**13. Új anyag alkatrész felhasználás:**

ide soroljuk a járművek fenntartásához, karbantartásához közvetlenül felhasznált új anyagok, alkatrészek, felszerelési cikkek FIFO módszer szerinti áron számított értékét.

(Libra6i integrált rendszer Készlet modulból Mérleg modulba).

**14. Használt anyag alkatrész felhasználás:**

itt szerepeltetjük a járművek fenntartásához, karbantartásához szükséges használt, javítható csereköteles alkatrészeknek saját és más vállalat által végzett javítási, felújítási költségét, valamint a csere nélkül kiadott használt alkatrészek költségét, a fenntartáshoz szükséges használt anyagok, alkatrészek költségét (FIFO módszer szerint).

(Libra6i integrált rendszer Készlet modulból Mérleg modulba).

**15. Gumiköltség:**

Itt tüntetjük fel a járművek fenntartásához felhasznált, csere ellenében kiadott új, felújított gumiabroncsok értékét (FIFO módszer szerint), valamint a saját és idegenek által végzett gumi javítás költségét.

(Libra6i integrált rendszer Készlet modulból Mérleg modulba).

**16. Fődarab beépítés:**

Ide tartozik a járművek fenntartásához csere ellenében kiadott, beépített új fődarabok értéke, a felújított fődarabok értéke (FIFO módszer szerint).

(Libra6i integrált rendszer Készlet modulból Mérleg modulba).

**17., 18., 19. Karbantartói bér, egyéb személyi jellegű kifizetések, bérjárulék:**

17., 18., 19. sorok az autóbuszok és egyéb bevételszerző tevékenységhez kapcsolódó járművek javításával összefüggő karbantartói bérek, személyi jellegű kifizetések és bérjárulékok nyilvántartására szolgálnak. A személyhez köthető valamennyi személyi jellegű kifizetés (a cafetéria juttatások is pl. internet használat, étkezési utalvány stb. is) közvetlen költségnek tekintendő. Valamennyi karbantartói állományhoz tartozó dolgozó bére, személyi jellegű kifizetése, bérjáruléka ide utalványozandó, illetve a jövedelemelszámolás könyvelési feladása is e szerint készítenendő el. (Libra6i integrált rendszer Humán modulból Mérleg modulba).

**20. Idegen javítás:**

A járművek idegenek által végzett javítási, karbantartási költsége.

(Libra6i integrált rendszer Likvid modulból Mérleg modulba).

**21. Üzemelt. fennt. költségei összesen: 04. - 20. sorok összege.**

**22. Átvezetések:**

A sort nem használjuk (2009. év előtti elszámolásoknál a profilok, illetve a közvetett és közvetlen költségek egymás közti átvezetésére szolgált).

**23. Megtérülés:**

Itt szerepeltetjük a felújítás során járművekre ráaktivált értéket, valamint a saját termelésű készletek közvetlen önköltségi értékét.

**24. Késztermék állományváltozás:**

A késztermék és a befejezetlen termelés készletében a nyitó állományhoz képest bekövetkezett változás szerepel itt.

**25. Ért. elsz. közvetlen költsége:** 21. + 22. - 23. + 24. sorok összege.

**26. ELÁBÉ:** Az anyageladások anyagértéke kerül ide.

**27. Közvetített szolgáltatás értéke**

A vásárolt és változatlan formában értékesített szolgáltatások bekerülési értéke. (Társaságunknál zömében az ingatlan bérbeadáshoz kötődő, mérő órák alapján tovább számlázható közüzemi díjak, telefon költségek kerülnek ide.)

**28. Az értékesítés közvetlen költsége:** 25-27. sorok összege.

**29. Üzemi általános költség:**

A gépjármű javító és karbantartó, valamint saját termelésű készlet előállításával foglalkozó műhelyek közvetett költségei a belsőigazgatási tevékenységet végző járművek üzemeltetési és fenntartási költségeivel kiegészítve.

**30. Forgalmi általános költség:**

Ezen a soron kell kimutatni a közvetlen önköltségbe nem tartozó, de egyébként az alaptevékenység forgalmi irányításával kapcsolatban felmerült tevékenységenként elhatárolt, és felosztott forgalmi általános költséget.

**31. Alaptevékenységen kívüli tevékenységek általános költségei:**

Ezen a soron kell kimutatni a mellék tevékenységeknél az értékesítéssel kapcsolatos külön költségeket, és az egyéb tevékenységgel kapcsolatos általános költségeket.

**32. Értékesítés költségei:** 29-31. sorok összege

**33. Területi irányítás általános költségei:**

A sort nem használjuk (2009. év előtt a forgalmi és műszaki általános költségekből kiemelt adatokat tartalmazott).

**34. Központi irányítás költségei:**

Itt kell kimutatni a részvénytársaság központi irányításának általános költségeit.

**35. Igazgatási költségek:** 33-34. sorok összege

**36. Egyéb általános költség:**

Ezen a soron kell kimutatni környezetvédelemmel, saját dolgozói képzéssel kapcsolatos kiemelt költségeket.

**37. Értékesítés közvetett költsége összesen:** 32, 35 és 36. sorok összege

**38. Egyéb ráfordítás:**

*Egyéb ráfordítások az olyan, az értékesítés nettó árbevételéhez közvetlenül vagy közvetetten nem kapcsolódó kifizetések és más veszteség jellegű tételek, amelyek a rendszeres tevékenység (üzletmenet) során merülnek fel, és nem minősülnek sem a pénzügyi műveletek ráfordításainak, sem rendkívüli ráfordításnak.*

**39. Üzleti ráfordítás összesen:** 28, 37. és 38. sorok összege

**40. Üzleti eredmény:** a 3. és 39. sor különbsége



